

Integracja programu RcpAccess Net+ z systemem kontroli dostępu PR MASTER firmy Roger

System kontroli dostępu PR Master jest zalecanym systemem kontroli dostępu umożliwiającym jednocześnie rejestrację czasu pracy oraz kontrolę wchodzących.

Zalecane czytniki to zestaw kontrolera PR302LCD jako czytnik rejestrujący wyjście z pracy (prywatne/słuhowe/kolizyjny) oraz dowolny terminal rejestrujący rozpoczęcie pracy lub kontynuację po poprzednim wyjściu. Zastosowanie dwóch czytników zapewni obustronną kontrolę przebiegu oraz zagwarantuje poprawność zdarzenia - zdarzenie wejścia i nastąpienie po nim zdarzenie wyjścia. Kontroler PR 302 LCD dzięki wyświetlaczowi oraz klawiaturze umożliwia zmianę trybu wyjścia z pracy - prywatne lub słuchowe. Terminal nie potrzebuje klawiatury ponieważ zawsze rejestruje tylko wejście, bez względu na jakiego rodzaju wcześniej było wyjście. Zastosowanie tylko kontrolera PR 302 LCD może być powodem błędów w rejestracji wynikających z pomyłek podczas przełączania rodzaju wyjścia i przełączania z trybu wejścia na wyjście, zwłaszcza gdy ruch na bramie odbywa się w dwóch kierunkach jednocześnie, co ma miejsce w zakładach o zmianowym systemie pracy.

Konfiguracja programu PR MASTER do pracy z programem RcpAccess Net+

Po uruchomieniu programu otwórz okno *Użytkownicy* i kliknij przycisk *Dodaj* lub *Edycja* jeżeli już mamy w bazie danych wpisanych pracowników.

Właściwości użytkownika

Użytkownik aktywny

Typ: **NORMAL** ID: 133 Dopasuj wymiar

Imię:

Nazwisko:

Nazwa grupy:

RCP ID:

Karta: Card Box...

Card Code (26 bits):

Card Code (8+16 bits):

PIN:

Okres ważności

Oid:

Doc:

Komentarz 1:

Komentarz 2:

Komentarz 3:

Komentarz 4:

Otworzy się okno jak wyżej. Uzupełnij wszystkie pola zgodnie z instrukcją firmy Roger. Istotnym elementem jest wpisanie numeru **RCP ID**. Może to być dowolna cyfra np. ta sama co **ID**, jednak musi być bezwzględnie niepowtarzalna.

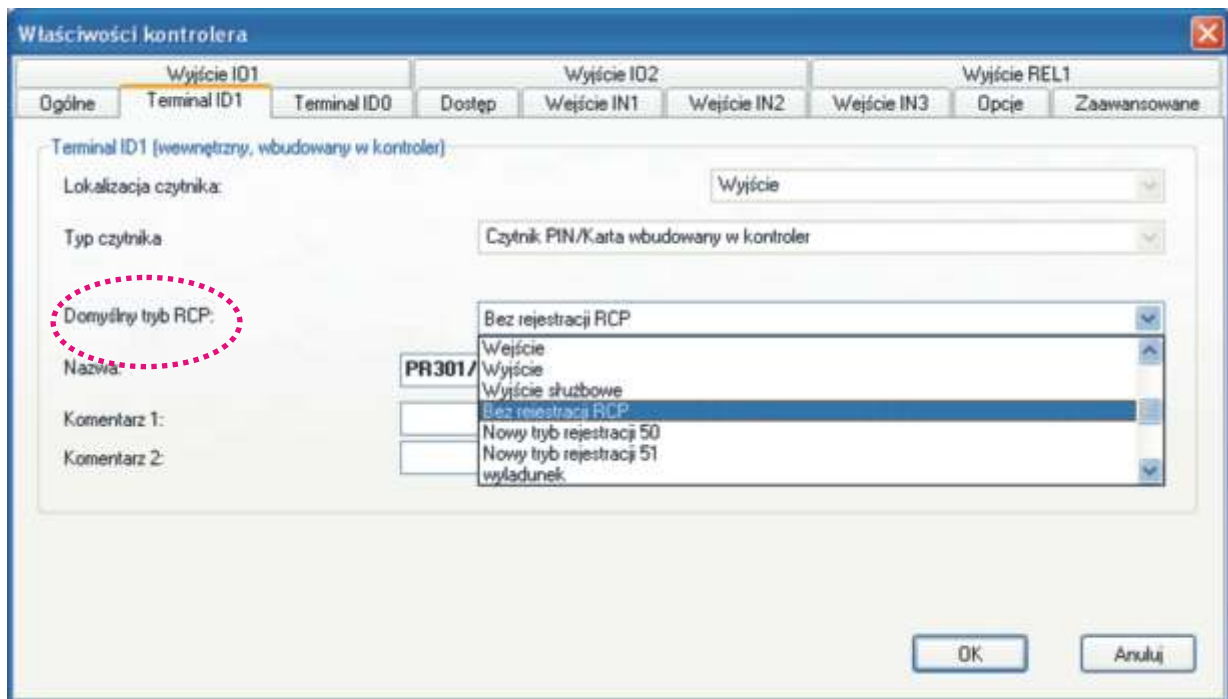
Po uzupełnieniu numerów RCP ID wszystkim pracownikom należy te dane wyeksportować do pliku. W tym celu w oknie *Użytkownicy* wciskamy przycisk *Eksportuj*. Zapisujemy plik o dowolnej nazwie, ale z rozszerzeniem **CSV**. W celu importu pracowników z systemu PR MASTER uruchamiamy program RcpAccessNet+. W menu *Programy/Import pracowników...* wybieramy rodzaj pliku - *Pracownicy RACS*. Po zaimportowaniu nowi pracownicy powinni pojawić się na liście w programie rcp. Pracownicy, którzy już byli w programie rcp - istniało już RCP ID, zostaną pominięci podczas



importu. Podczas importu dopisywani są jedynie nowi pracownicy. Program sprawdza istnienie RCP ID. Nie sprawdza nazwisk i imion. Dlatego zmieniając nazwisko lub imię pracownika w programie PR MASTER nie zmieniać samego numeru RCP ID musimy wykonać zmian nazwiska lub imienia w programie RcpAccessNet+ ręcznie.

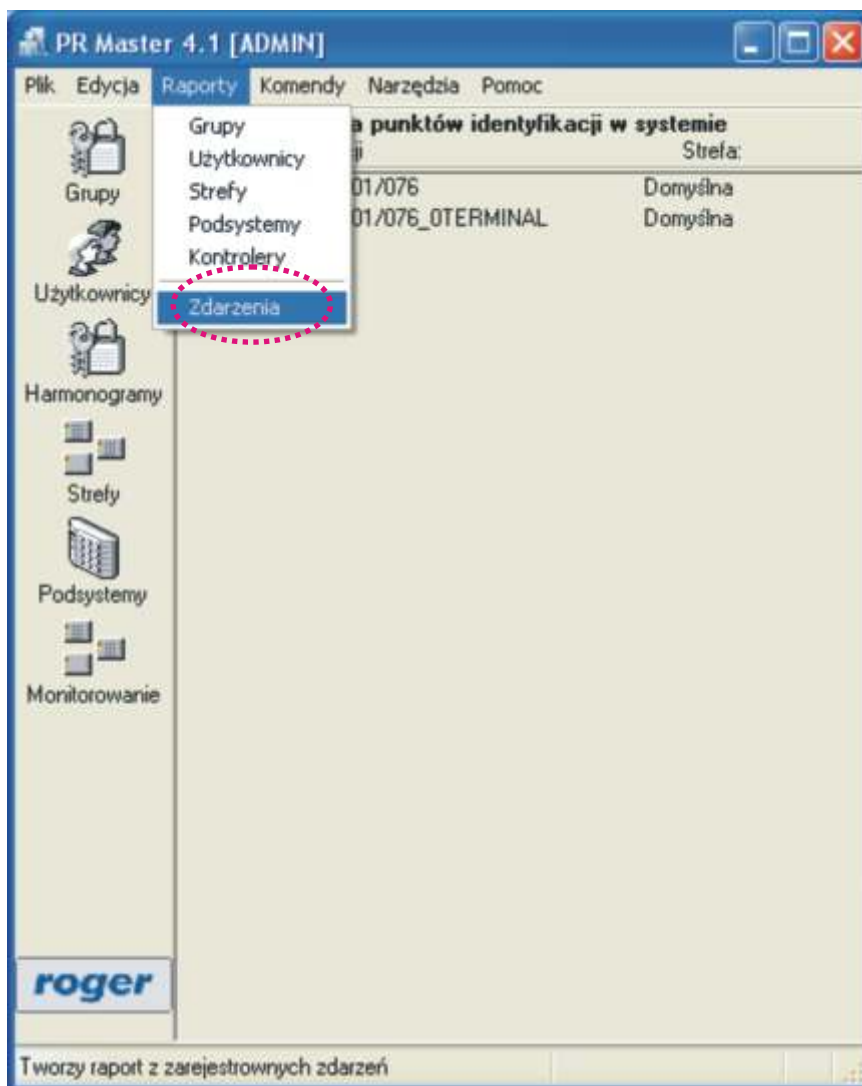
Import zdarzeń rcp z systemu PR MASTER do programu RcpAccessNet+.

Kontrolery i terminale pracujące jako rejestratory RCP powinny być skonfigurowane jako pracujące w trybie RCP. Domyślnie zaleca się ustawienie terminala do pracy w trybie Wejścia RCP, natomiast kontrolera PR 302 LCD w trybie Wyjścia RCP.

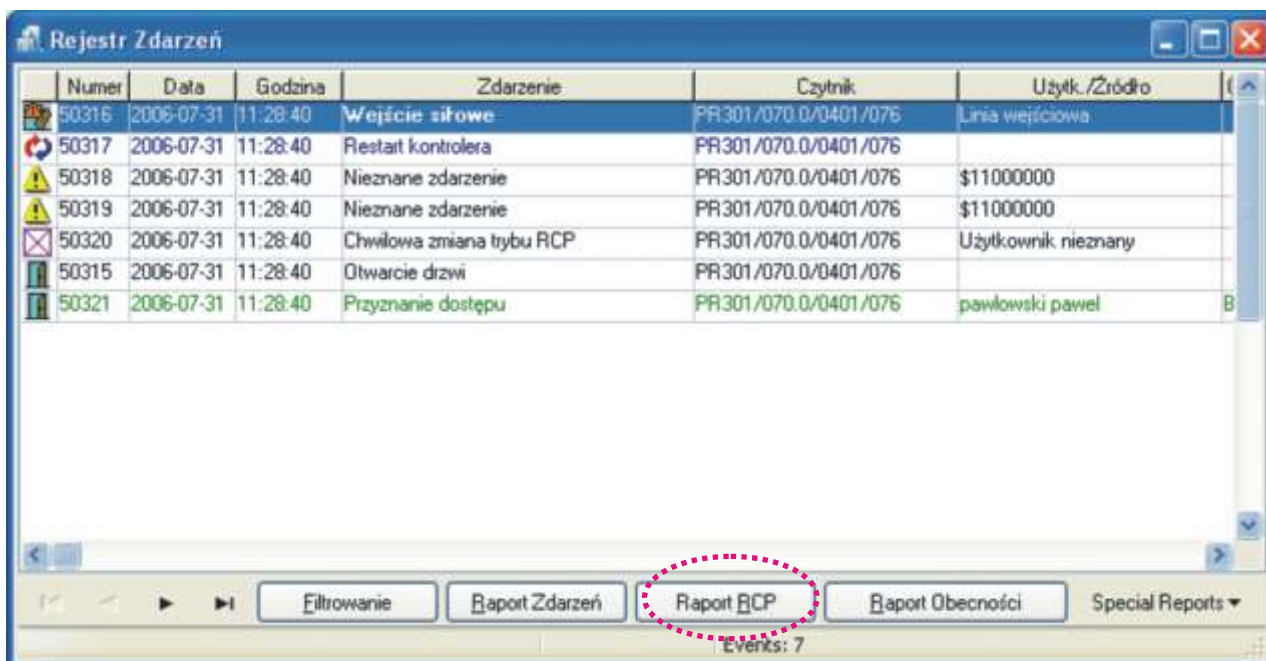


Aby ustawić kontroler i terminal właściwie do pracy przyciskiem *Podsystemy* otwórz okno *Podsystemy*, przyciskiem *Kontrolery* otwórz okno z listą kontrolerów w podsystemie, wybierz dany kontroler i wciśnij przycisk *Właściwości*. W zależności od wersji programu PR MASTER na jednej z zakładek np.: Terminal IDx znajduje się rozwijane pole wyboru trybu pracy urządzenia.

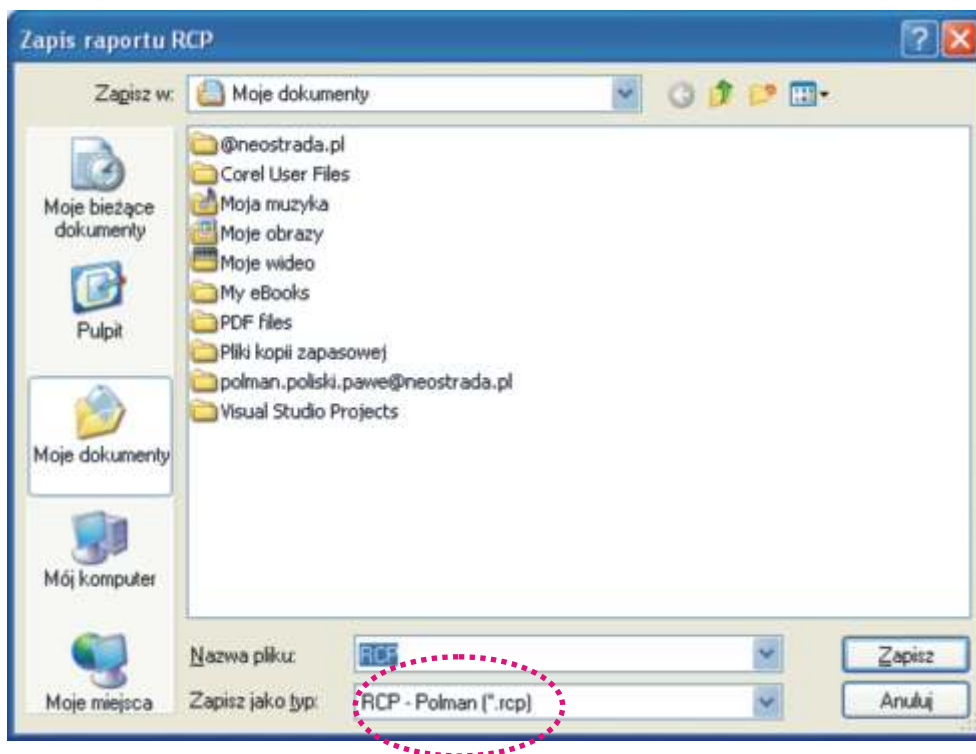
Aby wyeksportować zdarzenia rcp z bazy PR MASTER należy z menu programu *Raporty* wybrać opcję *Zdarzenia*.



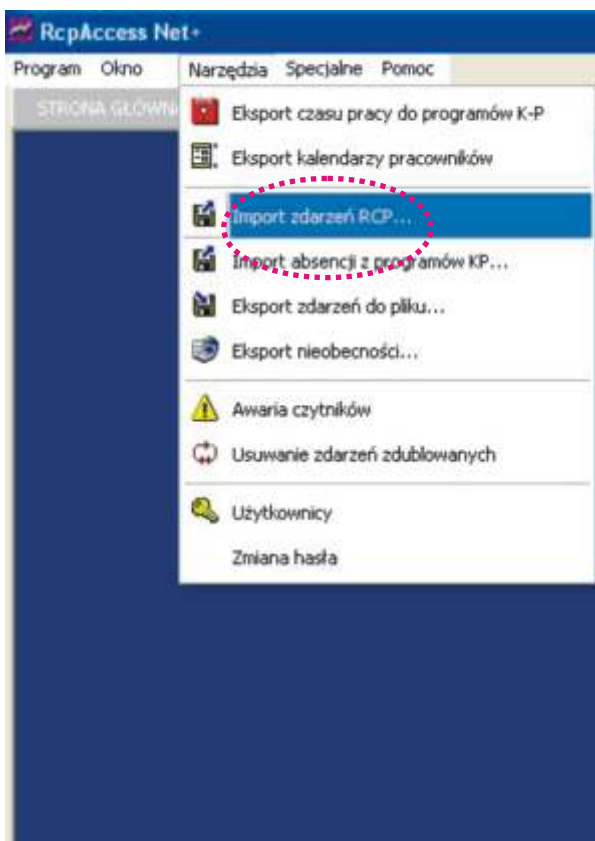
W oknie ustawienia filtrowania pozostawiamy wszystkie opcje oprócz filtrowania daty niezaznaczone (domylnie).



W nowym oknie pojawi się jedynie zdarzenia związane z rcp, pochodzące z czytników skonfigurowanych jako pracujące w trybie rcp. Zdarzenia kontroli dostępu zostaną odfiltrowane. Po naciśnięciu przycisku *Raport RCP* pojawi się okno z pytaniem o nazwę, lokalizację i rozszerzenie pliku z danymi. Uwaga! Zawsze należy wybrać rodzaj pliku RCP - Polman (*.rcp).

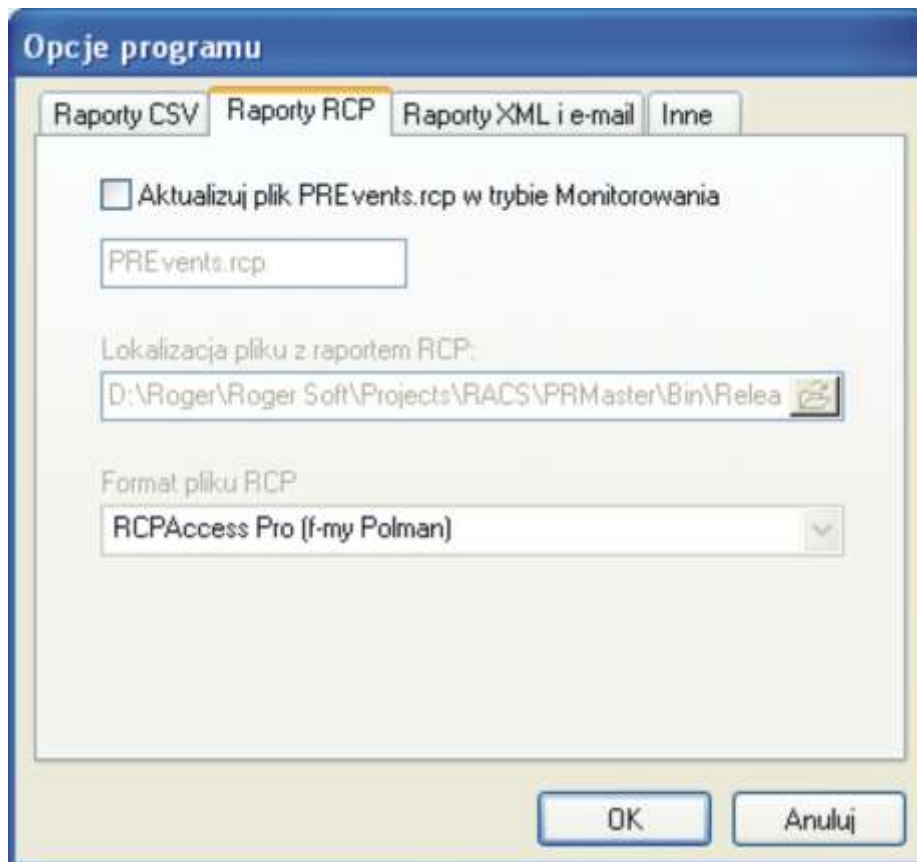


Aby zaimportować dane do programu RcpAccessNet+ należy z menu *Narzędzia* wybrać opcję *Import zdarzeń rcp...* i zaznaczyć rodzaj pliku jako *Rcp Epso/PR MASTER*. Następnie program będzie pamiętał podczas importu cięki dostępu oraz typ pliku.

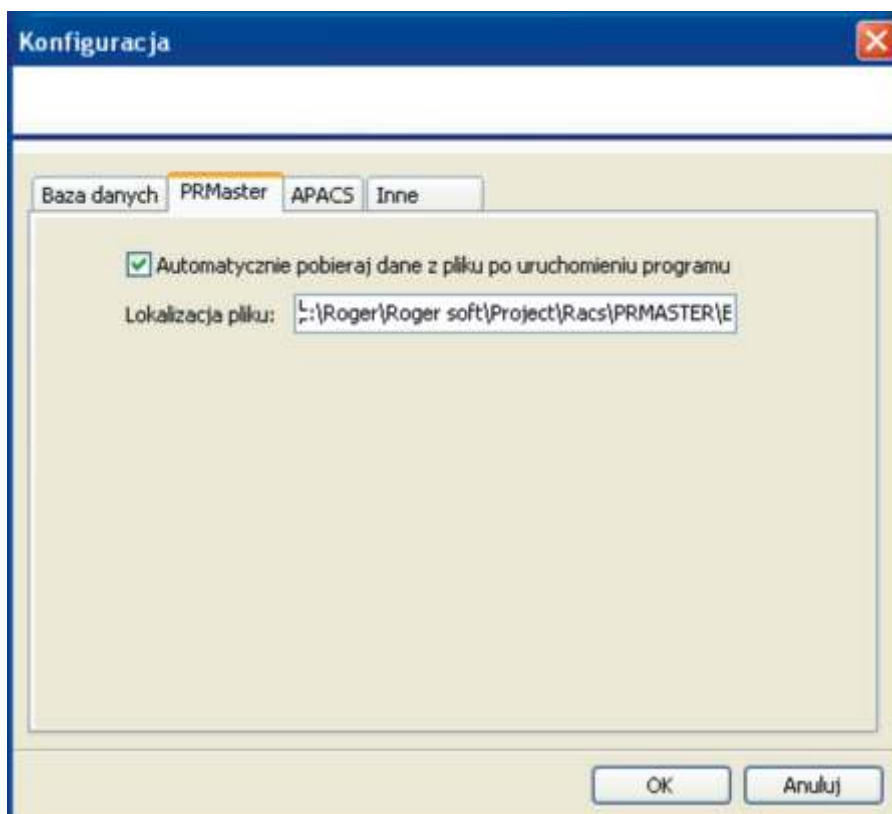


Automatyczne pobieranie danych z systemu PR MASTER

Zdarzenia rcp można pobierać automatycznie uruchamiając program PR MASTER w trybie monitorowania. Dane wówczas zapisywane są na dysku komputera w lokalizacji wskazanej w oknie konfiguracji *Opcje programu* jak niżej.



Następnie w programie RcpAccess Net+ należy podać **ścieżkę do katalogu**, gdzie jest składowany plik z raportem RCP. Plik musi nazywać się *PREvents.rcp* i lokalizacja oczywiście powinna być taka sama, jak podano wcześniej w oknie *Opcje programu* PR MASTER i zakończona znakiem "back slash" (\). Np.: c:\roger\zdarzenia\



W konfiguracji automatycznej dane są zapisywane do pliku *RCPEvents.rcp* narastająco. W momencie uruchomienia programu RcpAccess Net+ dane są pobierane do bazy, nazwa pliku zmieniona w celu uniknięcia wielokrotnego importu tych samych danych. Program PR MASTER automatycznie utworzy nowy, pusty plik *RCPEvents.rcp*. W momencie wyłączenia funkcji monitorowania w PR MASTER dane przestają się zapisywać do pliku. Dlatego podczas ponownego otwierania programu RcpAccessNet + zdarzenia mogą być niekompletne o zdarzenia, które miały miejsce gdy wyłączony był Monitor. Należy uwzględnić ten fakt wybierając opcję automatycznego pobierania danych. W takich sytuacjach należy również wyeksportować zdarzenia do pliku za brakujący okres i zaimportować w rcp.

Najczęściej popełniane błędy:

- 1) Brak podanego RCP ID użytkownika w programie PR MASTER;
- 2) Podczas zapisu pliku ze zdarzeniami zapomina się wybrać właściwy format pliku RCP- Polman (*.rcp), a wybiera domyślny, pierwszy na liście, SDF Singapore (*.rcp);
- 3) Nie skonfigurowane czytniki w trybie rcp lub skonfigurowane niewłaściwie;

Polman-Software, Barycka 3/12, 50-325 Wrocław

tel./fax 071 311 36 65

e-mail: biuro@polman-software.com.pl

<http://www.polman-software.com.pl>

Demo programu (30 dni):

<http://www.polman-software.com.pl/demo/>

Pomoc techniczna: **0697 854 881**

