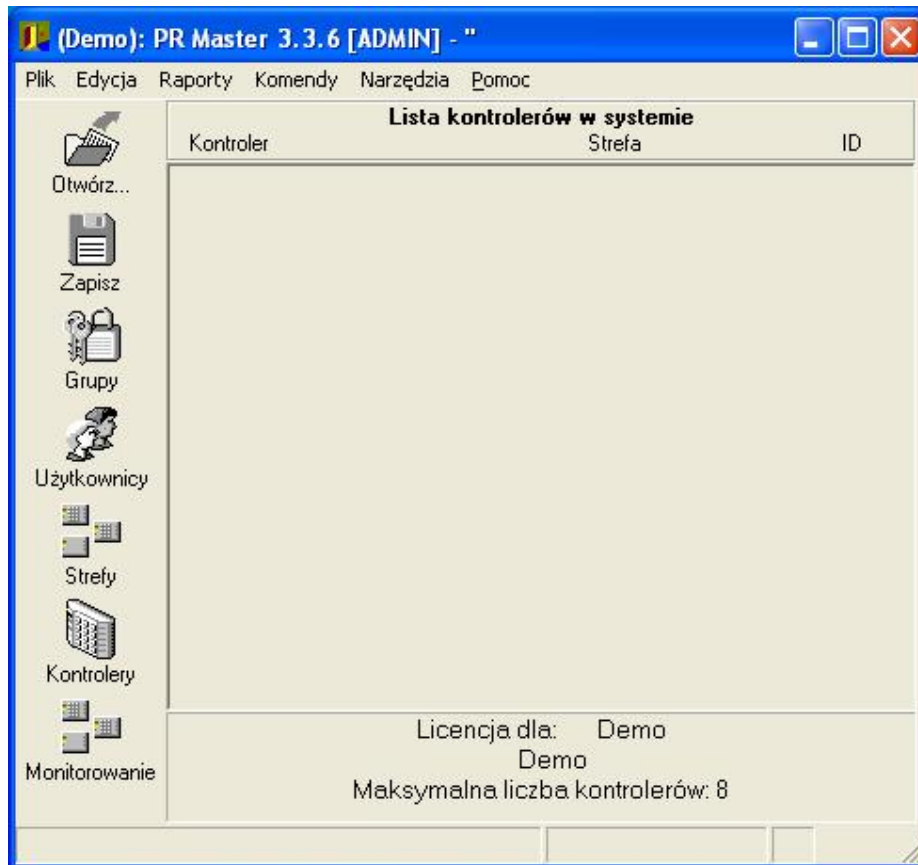


Konfiguracja programu **RACS¹** do współpracy z programem rejestracji czasu pracy **RcpAccess Pro+**

¹ Rozwiązania oparte na czytnikach PR302LC lub PR30x są zalecane przez firmę Polman-Software w celu realizacji systemu rejestracji czasu pracy.

Spis treści

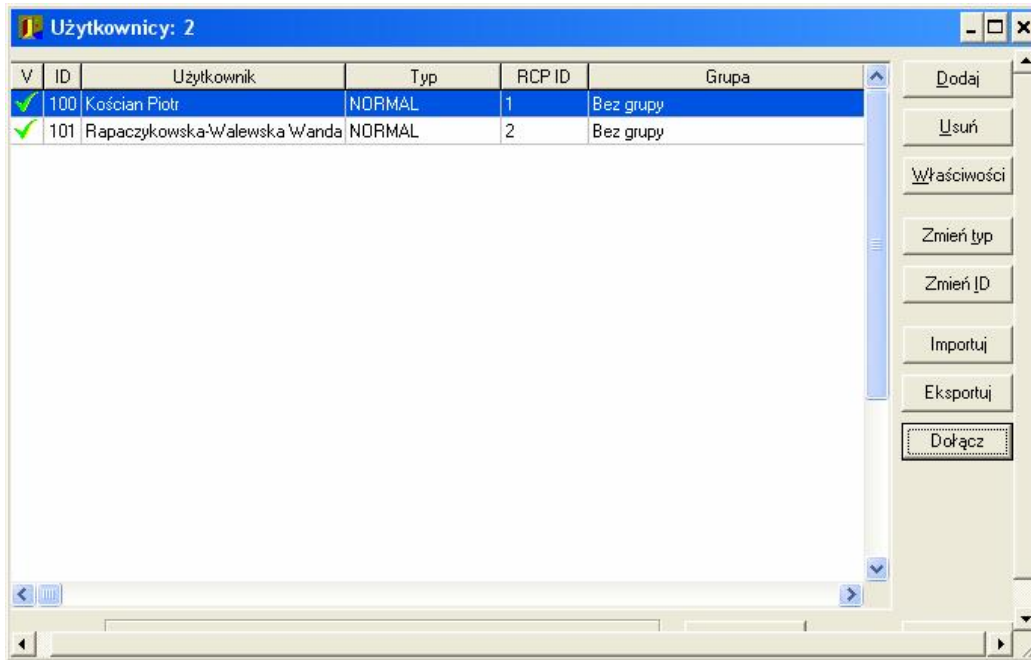
- 1) Użytkownicy systemu PR Master - eksport do programu rcp3
- 2) Zdarzenia rejestracji wejść i wyjść – eksport danych do programu rcp4
- 3) Konfiguracja systemu PR Master w celu automatycznej aktualizacji danych rcp.....6
- 4) Import pracowników do programu RcpAccess Pro+7
- 5) Import zdarzeń rcp do programu RcpAccess Pro+7



Rysunek 1. Okno programu RACS.

Użytkownicy systemu PR Master - eksport do programu rcp

Aby dodać pracowników do bazy danych programu rcp należy w programie PR Master z menu programu Edycja wybrać opcję **Użytkownicy**. Pojawi się okno jak na rysunku 2.

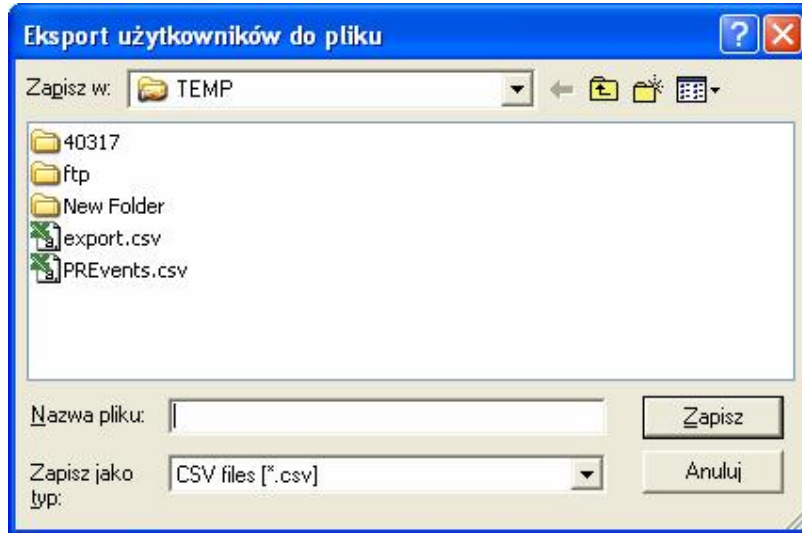


Rysunek 2. Okno z listą pracowników zapisanych w systemie.

Po wybraniu przycisku **Dodaj** otworzy się okno dodawania użytkownika (rysunek 3). Należy wypełnić wszystkie pola wraz z polem **RCP ID**. **Uwaga!** Pole **RCP ID** jest cyfrą z zakresu 1-32000. W przypadku podania w polu **RCP ID** liter lub niewypełnienia tego pola może nastąpić problem z importem pracowników do programu rcp. Podanie tego samego numeru **RCP ID** dwóm pracownikom spowoduje błąd podczas importu danych z pliku.

Rysunek 3. Okno edycji danych pracownika.

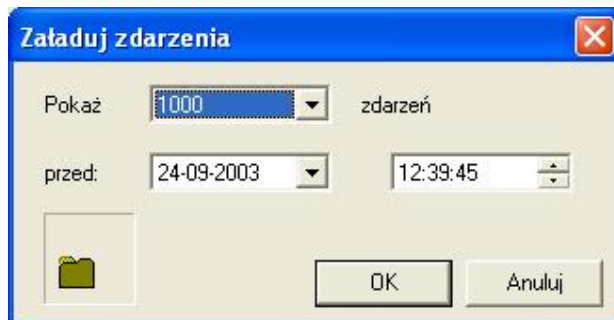
W celu przeniesienia pracowników zapisanych w systemie PR Master do programu rcp należy wyeksportować dane o pracownikach do pliku, który następnie należy zaimportować w programie rcp. Export danych do pliku następuje po naciśnięciu przycisku **Eksportuj** z okna **Użytkownicy**. Program PR Master daje możliwość wyboru formatu plików z rozszerzeniem **usl** lub **csv**. Program rcp akceptuje dowolny format.



Rysunek 4. Okno zapisu pliku z danymi rcp.

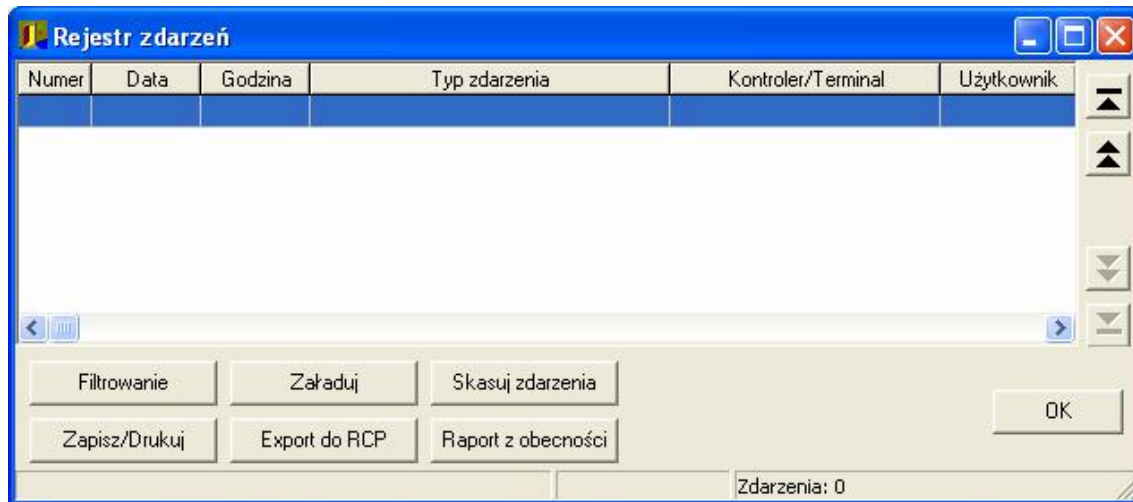
Zdarzenia rejestracji wejść i wyjść – eksport danych do programu rcp

W celu wyliczenia czasu pracy za pomocą programu rcp należy zaimportować dane zapisane w pamięci centrali CPR8 lub w systemie PR Master. Zdarzenia zapisane w systemie są zdarzeniami zarówno kontroli dostępu jak również zdarzeniami wejść i wyjść istotnymi dla programu rcp. Aby wyeksportować dane istotne tylko dla programu rcp należy z menu **Raporty** wybrać opcję **Zdarzenia**. Pojawi się okno jak na rysunku 5. Po wybraniu okresu lub ilości zdarzeń i wybraniu przycisku **OK**



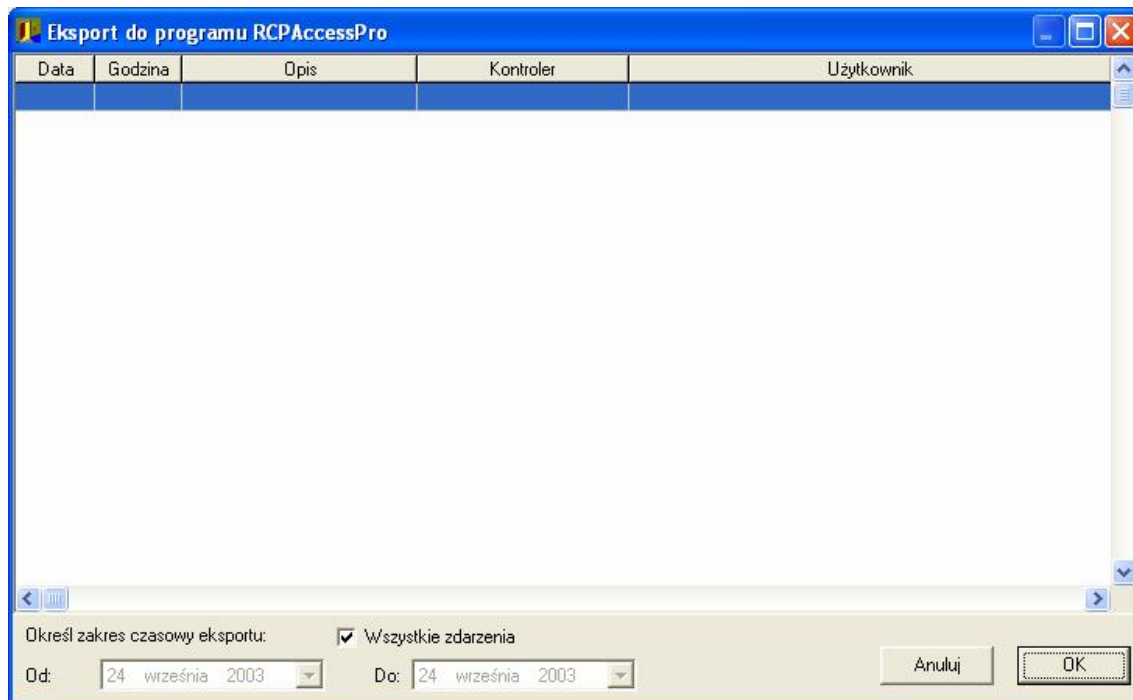
Rysunek 5. Okno pobierania zdarzeń z pamięci systemu.

pojawi się okno **Rejestru zdarzeń**, w którym mamy możliwość wyeksportowania do pliku zdarzeń rcp (rysunek 6).



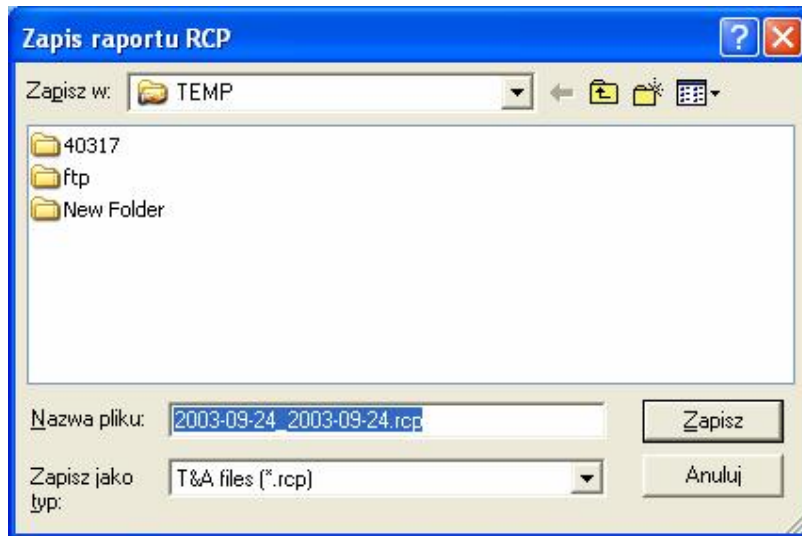
Rysunek 6. Okno ze zdarzeniami pobranymi z pamięci systemu.

Po wybraniu przycisku **Export do RCP** otworzy się okno z listą zdarzeń wejść i wyjść przeznaczonych dla programu rcp (rysunek 7).



Rysunek 7. Okno ze zdarzeniami przeznaczonymi dla programu rcp.

Po wybraniu interesującego nas okresu **Od - Do**, w jakim mają się znajdować zdarzenia i potwierdzeniu przyciskiem **OK** pojawi się okno, w którym należy podać miejsce na dysku oraz nazwę tworzonego pliku ze zdarzeniami (rysunek 8).

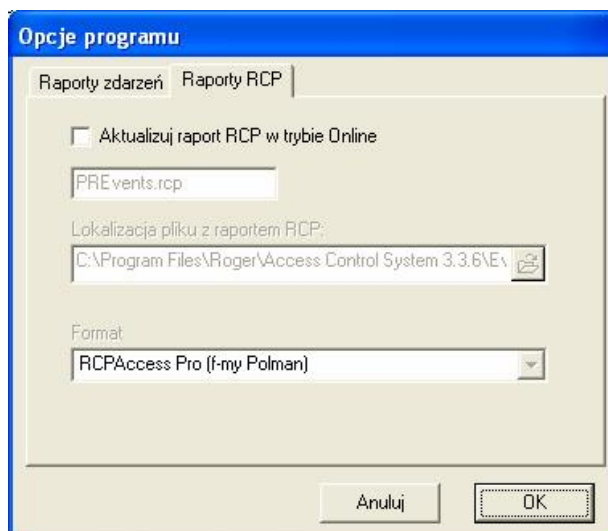


Rysunek 8. Okno zapisu danych ze zdarzeniami rcp.

Program tworzy plik z domyślną nazwą składającą się z daty początku i końca okresu, z którego pochodzą zdarzenia i rozszerzeniem rcp. Użytkownik może jednak podać dowolną nazwę pliku. Uwaga! Nie należy zmieniać rozszerzenia pliku (*.rcp).

Konfiguracja systemu PR Master w celu automatycznej aktualizacji danych rcp

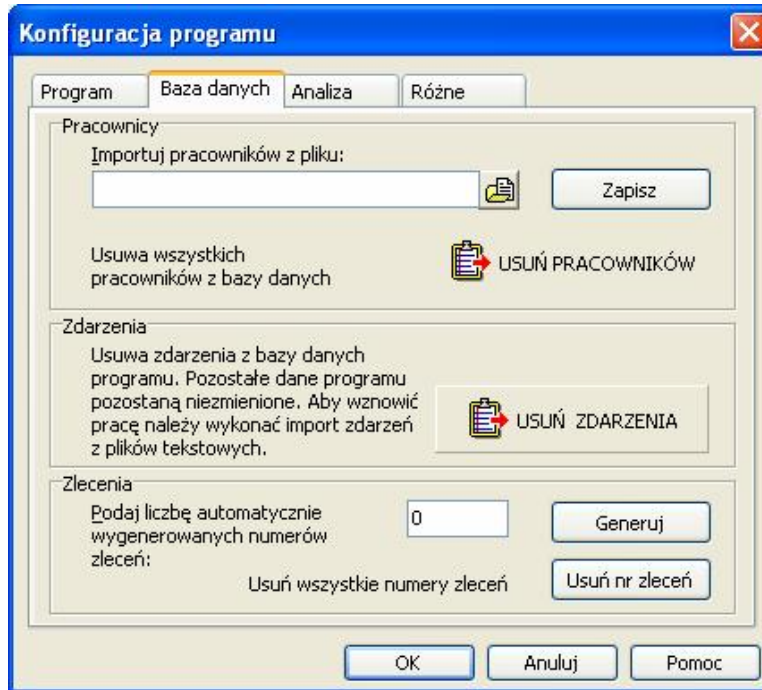
System PR Master umożliwia automatyczną aktualizację danych rcp. Oznacza to, że dane rcp są automatycznie zapisywane do pliku, z którego program rcp może pobierać ciągle aktualizowane dane. Zdarzenia zapisywane są w pliku, którego nazwę, ścieżkę dostępu oraz format można edytować w oknie **Opcje programu** (rysunek 9) uruchamianego w menu **Narzędzia/Opcje programu** RACS. Aby dane były akceptowane przez program RcpAccess Pro+ wybierz z rozwijanego pola edycji **Format** opcję RCPAccess Pro (f-my Polman). Po zaznaczeniu pola wyboru **Aktualizuj raport RCP w trybie Online** dane będą zaktualizowane w pliku na bieżąco, dzięki czemu program rcp może mieć stały dostęp do danych, natomiast użytkownik jest zwolniony z dodatkowych czynności związanych z eksportem zdarzeń.



Rysunek 9. Okno opcji automatycznej aktualizacji danych rcp.

Import pracowników do programu RcpAccess Pro+

Aby zapisać pracowników z wcześniej wygenerowanego pliku `usl` lub `csv` należy z menu **Program** wybrać opcję **Konfiguracja programu** (rysunek 10). W polu **Importuj pracowników z pliku** należy podać ścieżkę dostępu do plików z danymi pracownikami i wcisnąć przycisk **Zapisz**. Uwaga! Nie należy importować pliku z danymi o pracownikach jeśli już istnieją w bazie danych pracownicy o identycznych numerach **ID RCP** lub **numerze wewnętrznym**. Import zalecany jest po wcześniejszym usunięciu wszystkich istniejących pracowników. Aby dodać pojedynczych pracowników do bazy danych programu należy otworzyć okno **Pracownicy** z menu **Administracja programu RcpAccess Pro+** i wypełnić formularz. Nie należy ponownie importować całego pliku `usl/csv` z nowymi pracownikami ponieważ zakończy się to niepowodzeniem.



Rysunek 10. Okno konfiguracji programu RcpAccess Pro+.

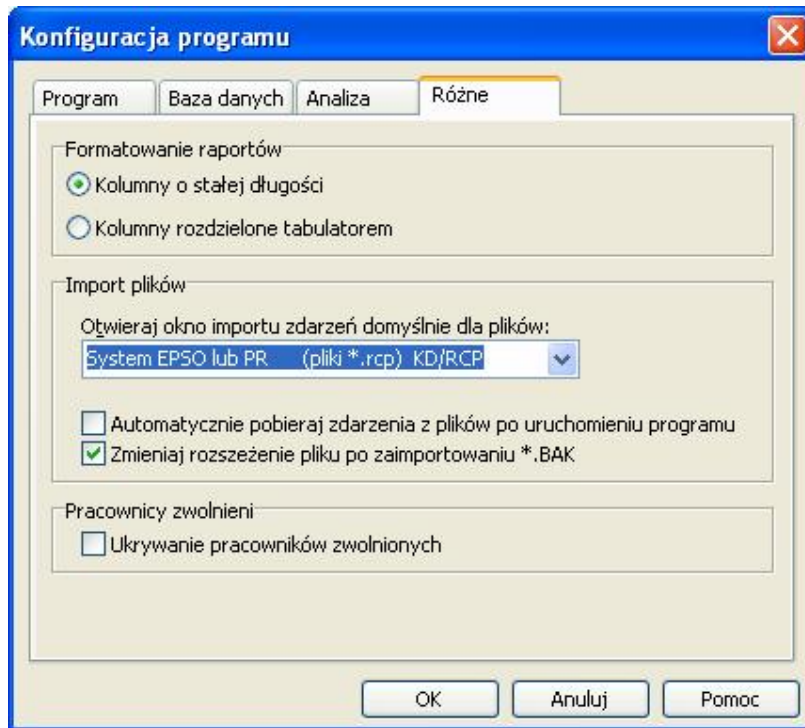
Import zdarzeń rcp do programu RcpAccess Pro+

Z menu **Administracja** wybierz **Import zdarzeń**. Otworzy się okno jak na rysunku 11.



Rysunek 11. Okno wyboru pliku z danymi rcp.

Po wybraniu wcześniej zapisanego na dysku pliku z danymi zdarzenia zostaną zapisane do bazy danych.



Rysunek 12. Okno konfiguracji programu RcpAccess Pro+.

Program RcpAccess Pro+ ma możliwość automatycznego pobierania danych z pliku podczas uruchamiania. W oknie konfiguracji należy zaznaczyć pole wyboru **Automatycznie pobieraj zdarzenia z plików po uruchomieniu programu**. Zaimportowane zdarzenia pozostają w bazie danych tak długo, aż nie zostaną usunięte przez użytkownika. Nie należy importować ponownie po uruchomieniu programu zdarzeń już zaimportowanych ponieważ powoduje to ich niepotrzebne zdublowanie.